



Ekonomi Göstergeleri

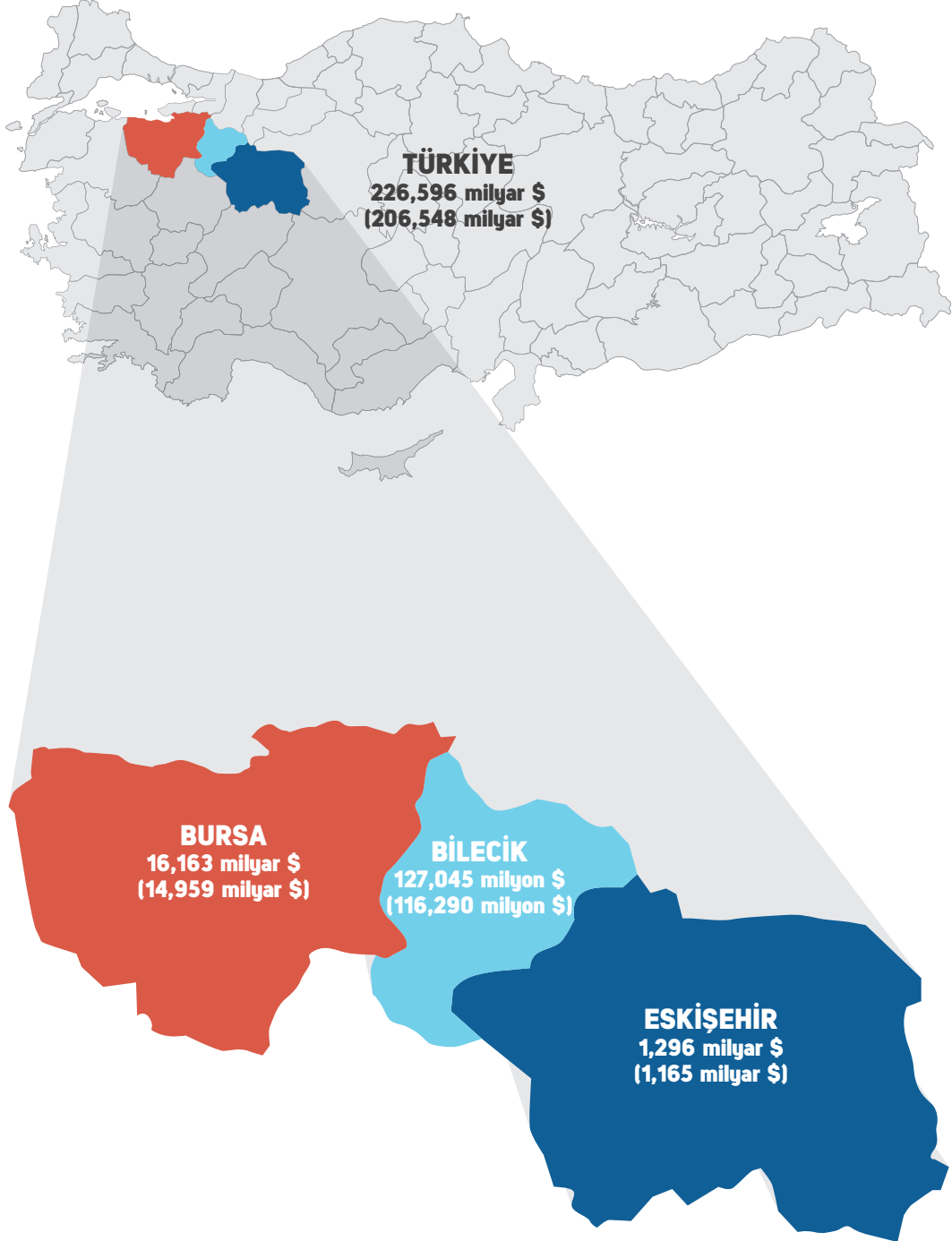
Ocak - Aralık 2022



Ekonomi Göstergeleri Bülteni
2022-4.Çeyrek
www.bebka.org.tr

TR41 BÖLGESİ İLLERİ İHRACATI

» OCAK-ARALIK 2022 (TİM KAYITLARI)

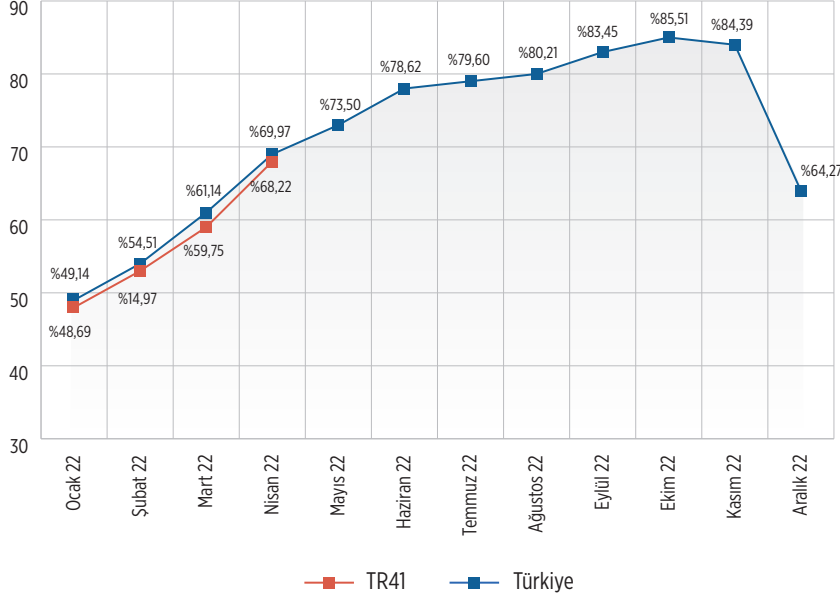


Parantez içindeki değerler Ocak-Aralık 2021 dönemine aittir.

ENFLASYON GÖSTERGELERİ

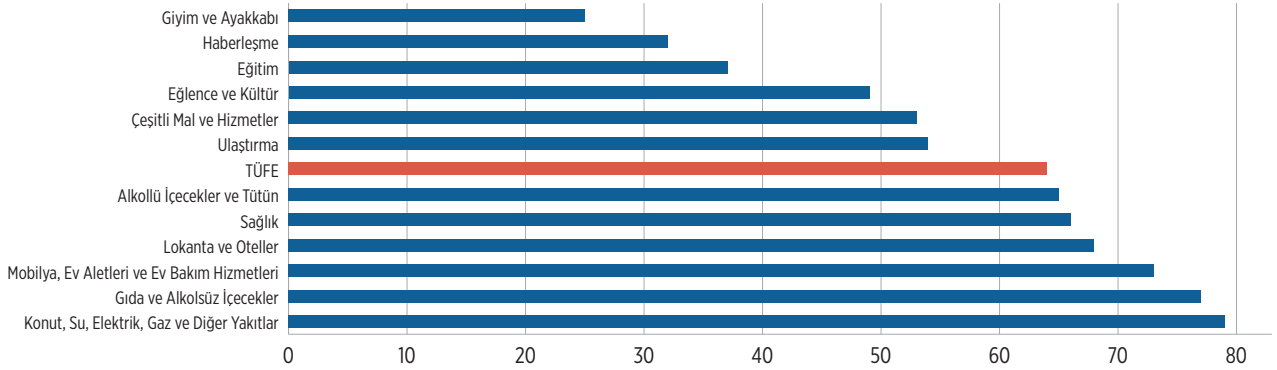
TÜFE'deki (2003=100) değişim 2022 yılı Aralık ayında bir önceki aya göre %1,18, bir önceki yılın Aralık ayına göre %64,27, bir önceki yılın aynı ayına göre %64,27 ve on iki aylık ortalamalara göre %72,31 olarak gerçekleşti.

» Tüketici fiyatları endeksi (TÜFE, Aralık 2022)



Yıllık en düşük artış %25,87 ile giyim ve ayakkabı ana grubunda gerçekleşti. Bir önceki yılın aynı ayına göre artışın düşük olduğu diğer ana gruplar sırasıyla %32,58 ile haberleşme, %37,27 ile eğitim, %49,95 ile eğlence ve kültür oldu. Buna karşılık, bir önceki yılın aynı ayına göre artışın en yüksek olduğu ana grup ise %79,83 ile konut oldu. Bir önceki yılın aynı ayına göre artışın yüksek olduğu diğer ana gruplar ise sırasıyla, %77,87 ile gıda ve alkolsüz içecekler, %7,02 ile mobilya, ev aletleri ve ev bakım hizmetleri oldu.

Ana harcama gruplarına göre TÜFE (Aralık 2022)




Aylık en yüksek azalış %4,14 ile ulaştırma ana grubunda gerçekleşti. Buna karşılık, 2022 yılı Aralık ayında bir önceki aya göre artışın en yüksek olduğu ana grup ise %5,91 ile sağlık oldu.

TÜİK, Bölgesel Tüketici Fiyat Endeksi verilerini en son Nisan ayında paylaşmış olup Nisan ayında TR41 Bölgesi'ndeki bir önceki yılın aynı ayına göre enflasyon değeri %68,22'dir

Kaynak: TÜİK Enflasyon ve Fiyat İstatistikleri, 2022

TÜFE'de yıllık
TÜFE artış oranı



%64,27

Türkiye'de yıllık en yüksek artış,
 **%107,03 ile**
ulaştırma grubunda

Türkiye'de yıllık en az artış,

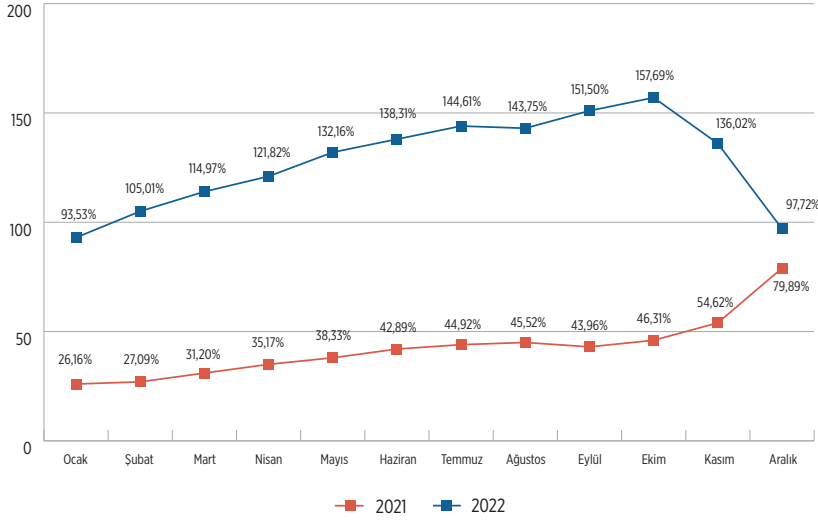
%27,87 ile
giyim ve ayakkabı
grubunda

Türkiye'de aylık en yüksek azalış,
 **%4,14 ile**
ulaştırma grubunda

Türkiye'de aylık en yüksek artış,
 **%5,91 ile**
sağlık grubunda

ENFLASYON GÖSTERGELERİ

Yurt İçi Üretici Fiyat Endeksi (Yİ-ÜFE, Aralık 2022, Türkiye)



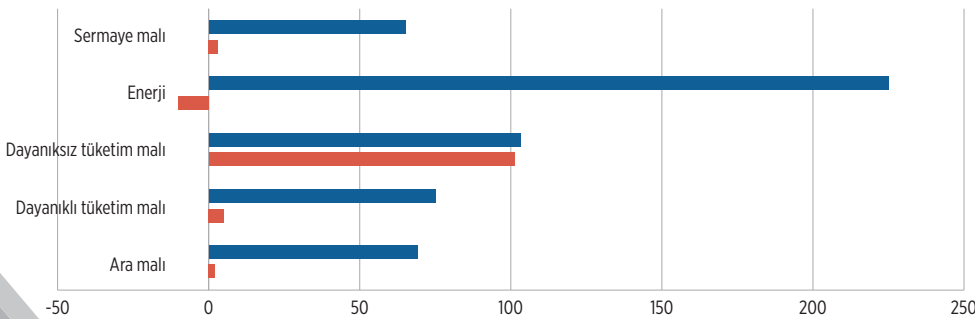
Yurt içi üretici fiyat endeksi (Yİ-ÜFE) yıllık %97,72, aylık %0,24 azaldı. Yİ-ÜFE (2003=100) 2022 yılı Aralık ayında bir önceki aya göre %0,24 azalış; bir önceki yılın Aralık ayına göre %97,72, bir önceki yılın aynı ayına göre %97,72 ve on iki aylık ortalamalara göre %128,47 artış gösterdi.

Sanayinin dört ana sektöründen imalat yıllık %78,66 arttı. Sanayinin dört sektörünün yıllık değişimleri; madencilik ve taş ocakçılığında %122,92, imalatta %78,66, elektrik, gaz üretimi ve dağıtımında %284,99 ve su temininde %130,34 artış olarak gerçekleşti. Ana sanayi gruplarının yıllık değişimleri; ara malında %70,91, dayanıklı tüketim malında %78,57, dayanıksız tüketim malında %101,63, enerjide %224,67 ve sermaye malında %65,16 artış olarak gerçekleşti.

Sanayinin dört ana sektöründen imalat aylık %2,29 arttı. Sanayinin dört ana sektörünün aylık değişimleri; madencilik ve taş ocakçılığında %1,94 artış, imalatta %2,29 artış, elektrik, gaz üretimi ve dağıtımında %11,78 azalış ve su temininde %9,44 artış olarak gerçekleşti. Ana sanayi gruplarının aylık değişimleri; ara malında %1,66 artış, dayanıklı tüketim malında %3,20 artış, dayanıksız tüketim malında %4,56 artış, enerjide %10,63 azalış ve sermaye malında %2,36 artış olarak gerçekleşti.

Yıllık Yİ-ÜFE'ye göre 20 alt sektör daha düşük, 9 alt sektör daha yüksek değişim gösterdi. Yıllık en düşük artış; %33,10 ile ana metaller, %49,70 ile metal cevherleri, %54,97 ile bilgisayarlar ile elektronik ve optik ürünler alt sektörlerinde gerçekleşti. Buna karşılık elektrik, gaz, buhar ve iklimlendirme %284,99, diğer madencilik ve taş ocakçılığı ürünleri %180,52, diğer metalik olmayan mineral ürünler %173,20 ile endekslerin en fazla arttığı alt sektörler oldu.

Ana Sanayi Gruplarına Göre Yİ-ÜFE değişim oranları (%), Aralık 2022



Aylık Yİ-ÜFE'ye göre 3 alt sektör daha düşük, 26 alt sektör daha yüksek değişim gösterdi. Aylık en yüksek azalış; %12,49 ile kok ve rafine petrol ürünleri, %11,78 ile elektrik, gaz, buhar ve iklimlendirme, %2,88 ile ham petrol ve doğal gaz alt sektörlerinde gerçekleşti. Buna karşılık temel eczacılık ürünleri ve müstahzarları %23,52, su ve suyun artırılması ve dağıtılması %9,44, içecekler %7,00 ile endekslerin en fazla arttığı alt sektörler oldu.

Kaynak: TÜİK Enflasyon ve Fiyat İstatistikleri, 2023

Yıllık yurt içi

üretici fiyat endeksi artışı



%97,72

Aylık yurt içi

üretici fiyat endeksi artışı



%0,24

Sanayinin ana sektörlerinde
yıllık en yüksek artış

**%284,99 ile elektrik,
gaz, buhar ve
iklimlendirme**



Sanayinin ana sektörlerinde
yıllık en düşük artış



**%33,10 ile
ana metallerde**

Ana sanayi gruplarında yıllık
en yüksek artış



**%224,67 ile
enerjide**

Ana sanayi gruplarında
yıllık en düşük artış



**%65,16 ile
sermaye malında**

Ana sanayi gruplarında aylık
en yüksek artış



**%10,63 ile
enerjide**

Ana sanayi gruplarında aylık

en yüksek artış



**%4,56 ile
dayanıksız
tüketim malında**

İHRACAT GÖSTERGELERİ

» İllere göre ihracat (\$, Aralık 2022)

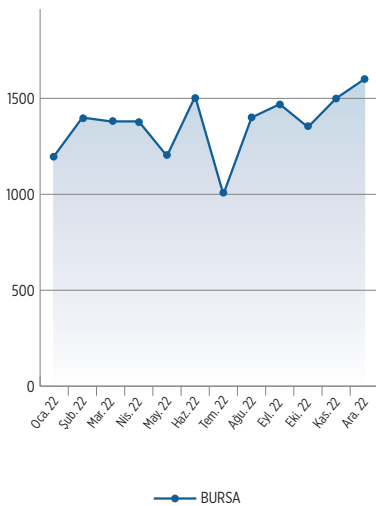
	ARALIK 2021	ARALIK 2022	OCAK-ARALIK 2021	OCAK-ARALIK 2022	YILLIK DEĞİŞİM (%)
BURSA	1.400.287.339	1.601.588.403	14.959.238.458	16.162.737.597	%8
ESKİŞEHİR	128.572.770	127.006.871	1.165.351.83	1.295.947.94	%11
BİLECİK	10.575.359	8.021.828	116.290.886	127.045.419	%9
TR41	1.539.435.468	1.736.617.102	16.240.881.181	17.585.730.964	%8

Not: Rakamlar kanuni merkez* bazında ve yaklaşık değerlerdir.

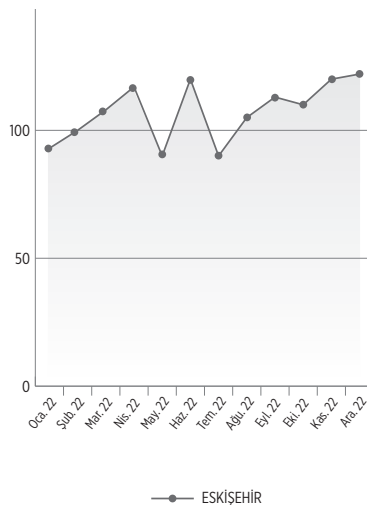
TR41 Bölgesi illerinden Bursa'da 2022 yılında yaklaşık 17,59 milyar \$ düzeyinde ihracat gerçekleştirildi. 2021 yılı ile kıyaslandığında Bursa'dan yapılan toplam ihracatta yaklaşık %8'lik bir artış yaşandı. Yine ilgili dönem kıyaslandığında, Eskişehir'in ihracatı %11'lik bir artışla 1,3 milyar \$ oldu. Bilecik ilinin ihracatı da 2022'de %9'luk bir artışla 127,04 milyon \$ düzeyinde gerçekleşti. Bu dönemde TR41 Bölgesinin toplam ihracatı, %8'lik artışla 17,59 milyar \$ oldu.

TR41 Bölgesi İlleri İhracatı (Aylık, Milyon \$)

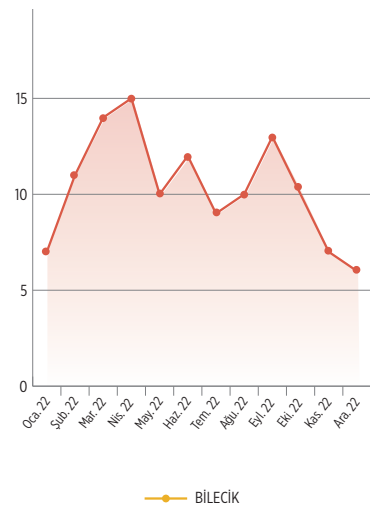
» Bursa



» Eskişehir



» Bilecik



Kanuni Merkez: Vergiye tabi kurumların esas nizamname veya mukavelenelerinde veya teşkilat kanunlarında gösterilen merkezdir.

Kaynak: Türkiye İhracatçılar Meclisi (TİM), 2022



TR41'de
2022 yılı ihracatı

17,59 milyar \$

TR41 Bölgesinde artış

%8



Bursa'nın
2022 yılı ihracatı

16,16 milyar \$

Bursa'da yıllık artış

%8



Eskişehir'in
2022 yılı ihracatı

1,3 milyar \$

Eskişehir'de yıllık artış

%11



Bilecik'in
2022 yılı ihracatı

127,04 milyon \$

Bilecik'te yıllık artış

%9

İHRACAT GÖSTERGELERİ

TR41 Bölgesi İlleri Ülkelere Göre İhracat (Ocak-Aralık 2022)

» ÜLKELER BAZINDA İHRACAT (\$)

» Bursa

OCAK – ARALIK 2021		OCAK – ARALIK 2022		Bir Önceki Yılın Aynı Dönemine Göre Değişimi %
ALMANYA	2.348.719.310	ALMANYA	2.362.147.466	0,6
FRANSA	1.668.362.604	FRANSA	1.615.109.185	-3,2
İTALYA	1.206.966.353	İTALYA	1.248.824.094	3,5
İSPANYA	1.148.185.486	ABD	1.197.090.242	52,5
ABD	784.890.262	İSPANYA	1.147.186.661	-0,1

» Eskişehir

OCAK – ARALIK 2021		OCAK – ARALIK 2022		Bir Önceki Yılın Aynı Dönemine Göre Değişimi %
ABD	336.912.125	ABD	348.584.289	3,5
FRANSA	112.000.201	ALMANYA	113.485.005	14,6
ALMANYA	99.058.555	FRANSA	109.808.328	-2,0
ROMANYA	55.383.346	RUSYA FEDERASYONU	55.362.143	94,2
POLONYA	35.712.255	ROMANYA	55.323.834	-0,1

» Bilecik

OCAK – ARALIK 2021		OCAK – ARALIK 2022		Bir Önceki Yılın Aynı Dönemine Göre Değişimi %
İSRAİL	13.895.582	İSRAİL	13.895.582	23,3
ABD	10.367.760	ABD	10.367.760	49,0
ROMANYA	9.469.505	ROMANYA	9.469.505	820,1
BİRLEŞİK KRALLIK	7.244.323	BİRLEŞİK KRALLIK	7.244.323	65,6
BULGARİSTAN	6.050.298	BULGARİSTAN	6.050.298	54,0

Not: Rakamlar kanuni merkez* bazında ve yaklaşık değerlerdir.

Kaynak: Türkiye İhracatçılar Meclisi (TİM), 2022

İmalat Sanayi İhracatında Teknoloji Yoğunluğu (Ocak-Aralık 2022)

		Orta Yüksek+Yüksek Teknoloji	Orta Düşük+Düşük Teknoloji
Bursa	İhracat	%50,5	%49,5
	İthalat	%63,1	%36,9
Eskişehir	İhracat	%58,8	%41,2
	İthalat	%51,1	%48,9
Bilecik	İhracat	%6,2	%93,8
	İthalat	%31,2	%68,8
TR41	İhracat	%50,8	%49,2
	İthalat	%63,1	%36,9
Türkiye	İhracat	%34,9	%65,1
	İthalat	%36,8	%63,2

Kaynak: OECD ISIC Rev.3 Sınıf. TÜİK verilerinden hesaplanmıştır.
Tablodaki rakamlar yuvarlamadan dolayı toplamı vermeyebilir.

 **Bursa'dan**
en fazla ihracat
Almanya'ya

Bursa'dan orta yüksek ve yüksek
teknoloji ihracatı
 **%50,5**

Eskişehir'den
en fazla ihracat
 **ABD'ye**

Eskişehir'den orta yüksek ve yüksek
teknoloji ihracatı
 **%58,8**

Bilecik'ten
en fazla ihracat
 **İsrail'e**

Bilecik'ten orta yüksek ve yüksek
teknoloji ihracatı
 **%6,2**

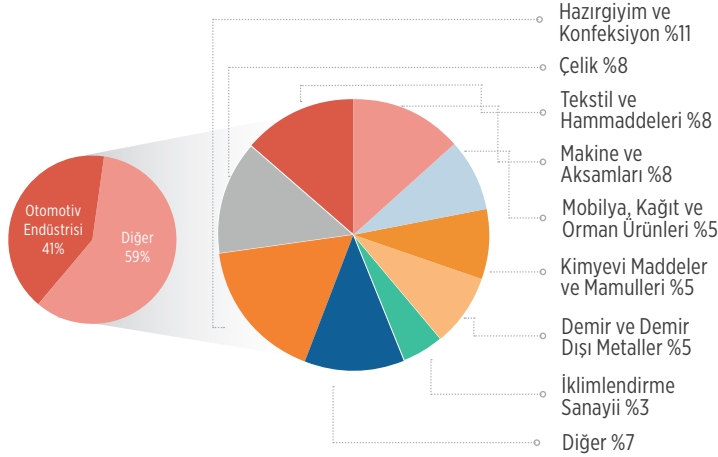
 **TR41'den**
en fazla ihracat
Almanya'ya

2022'de TR41'den
orta yüksek ve yüksek
teknoloji ihracatı
 **%50,8**

İHRACAT GÖSTERGELERİ

» TR41 Bölgesi sektörel ihracat göstergeleri (Ocak-Aralık 2022)

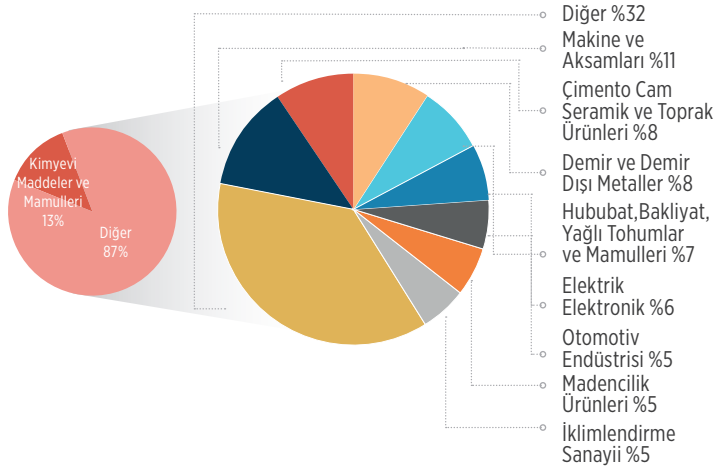
» Bursa



İhracatta İlk 10 Sektör	Miktar (\$)	Değişim (%)
Otomotiv Endüstrisi	6.696.947.277	-0,02
Hazırgiyim ve Konfeksiyon	1.683.046.735	-2,0
Çelik	1.274.501.500	34,3
Tekstil ve Hammaddeleri	1.265.208.085	5,6
Makine ve Aksamları	1.260.038.802	10,2
Mobilya, Kağıt ve Orman Ürünleri	877.633.741	6,8
Kimyevi Maddeler ve Mamulleri	828.040.835	19,8
Demir ve Demir Dışı Metaller	719.526.519	15,0
İklimlendirme Sanayii	497.931.672	8,0
Diğer	1.059.862.431	

Bursa'nın ihracatında otomotiv sektörü %41, hazırgiyim ve konfeksiyon %10, tekstil ve hammaddeleri ise %8 pay aldı.

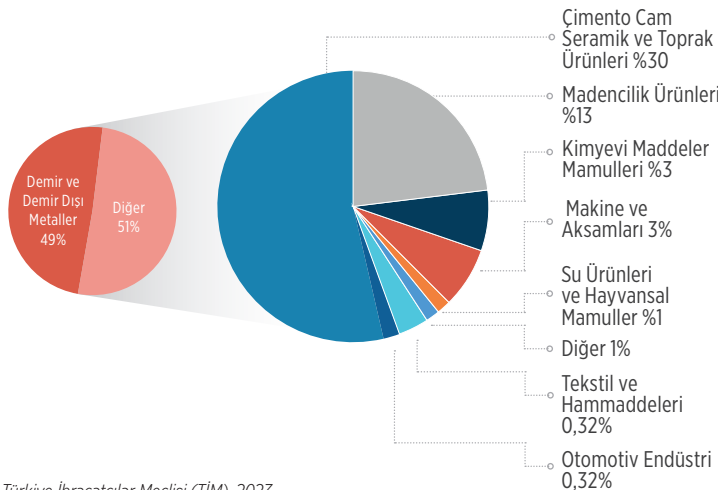
» Eskişehir



İhracatta İlk 10 Sektör	Miktar (\$)	Değişim (%)
Kimyevi Maddeler ve Mamulleri	169.783	9,3
Makine ve Aksamları	144.650	10,5
Çimento Cam Seramik ve Toprak Ürünleri	108.559	25,2
Demir ve Demir Dışı Metaller	98.939	1,6
Hububat, Bakliyat, Yağlı Tohumlar ve Mamulleri	87.824	36,3
Elektrik ve Elektronik	74.434	0,6
Otomotiv Endüstrisi	67.500	27,8
Madencilik Ürünleri	64.727	25,6
İklimlendirme Sanayii	59.100	-6,6
Diğer	420.427	

Toplam ihracatta kimyevi maddeler ve mamulleri %13, makine ve aksamları %11 pay aldı.

» Bilecik



İhracatta İlk 10 Sektör	Miktar (\$)	Değişim (%)
Demir ve Demir Dışı Metaller	62.514.918	61,3
Çimento Cam Seramik ve Toprak Ürünleri	38.371.077	-32,0
Madencilik Ürünleri	16.713.292	24,1
Makine ve Aksamları	3.422.210	109,1
Kimyevi Maddeler ve Mamulleri	3.203.847	39,3
Su Ürünleri ve Hayvansal Mamuller	488.436	54,8
Tekstil ve Hammaddeleri	412.281	-64,4
Otomotiv Endüstrisi	406.096	-34,6
Çelik	45.660	-95,9
Diğer	1.467.602	

Toplam ihracattan demir ve demir dışı metaller %49, çimento, cam, seramik ve toprak ürünleri %30, ve madencilik ürünleri %13 pay aldı.



Bursa ihracatında otomotiv sektörü ilk sırada

Tekstil ve hazır giyimin
Bursa ihracatı içindeki
payı **%18**

Bursa'da ihracatta
otomotiv sektörünün
payı **%41**

Eskişehir'de
ihracatta ilk sektör
kimyevi maddeler ve
mamulleri

Eskişehir'de ihracatta
makine aksamalarının payı
 %18

Bilecik'te
ihracatta ilk sektör
demir ve demir dışı
metaller

Kimyevi maddeler ve mamullerinin
Eskişehir ihracatı içindeki payı
 %13

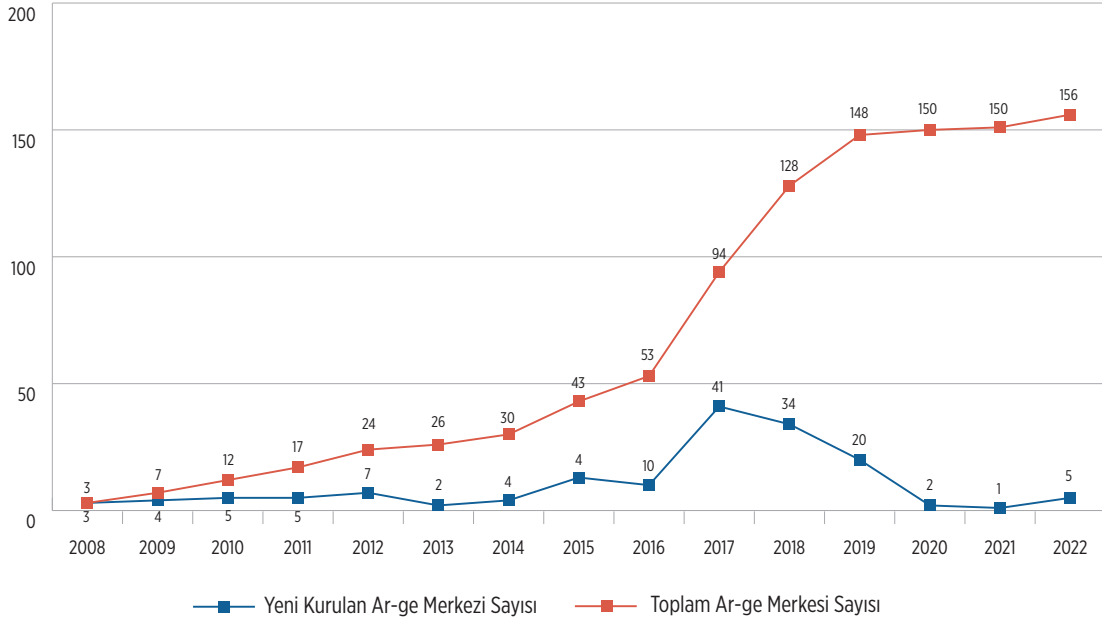
Bilecik'te ihracatta
çimento, cam, seramik ve
toprak ürünlerinin payı
%30

Demir ve demir dışı metallerin
Bilecik ihracatı içindeki payı
 %49

AR-GE VE TASARIM MERKEZLERİ

(Ocak-Aralık 2022)

AR-GE Merkezleri Sayısı



Sıra	SEKTÖR	BURSA	ESKİŞEHİR	BİLECİK
1	Otomotiv Yan Sanayi	50	1	1
2	Makine ve Teçhizat İmalatı	25	4	1
3	Tekstil	17	0	0
4	Gıda Sanayi	5	1	0
5	Demir ve Demir Dışı Metaller	4	0	0
6	Otomotiv	4	1	0
7	Yazılım	4	0	0
8	Lastik-Plastik-Kauçuk	3	1	0
9	Mobilya	3	0	0
10	Bilgisayar ve İletişim Teknolojileri	2	0	0
11	Dökümcülük	2	1	1
12	Kimya	2	0	0
13	Tarım	2	0	0
14	Denizcilik	1	0	0
15	Elektronik	1	1	0
16	Enerji	1	0	0
17	İklimlendirme	1	1	1
18	İmalat Sanayi	1	2	0
19	Mühendislik/Mimarlık Faaliyetleri	1	0	0
20	Dayanıklı Tüketim Malları	0	2	0
21	Havacılık	0	2	0
22	Seramik ve Refrakter	0	3	3
Toplam		129	20	7

Sıra	İl	Tasarım Merkezi Sayısı
1	İstanbul	142
2	Ankara	37
3	Bursa	29
4	İzmir	24
5	Tekirdağ	15
6	Kocaeli	14
7	Denizli	12
8	Adana	8
9	Manisa	5
10	Sakarya	4
11	Eskişehir	4
27	Bilecik	1
	Türkiye	316



TR41'deki
Ar-Ge merkezi sayısı
156'ya ulařtı.



TR41'deki
tasarım merkezi sayısı
37 oldu.



TR41 Bölgesinde
en çok Ar-Ge Merkezi,
52 adet ile
Otomotiv yan sanayi
sektöründe.

TR41 Bölgesinde
en fazla Ar-Ge Merkezi
2017
yılında kuruldu.



İŞGÜCÜ İSTATİSTİKLERİ

» İşgücü istatistikleri, Aralık 2022, Türkiye Geneli

Mevsim etkisinden arındırılmış işsizlik oranı %10,3 seviyesinde gerçekleşti. TÜİK hanehalkı iş gücü araştırması sonuçlarına göre; 15 ve daha yukarı yaştaki kişilerde işsiz sayısı 2022 yılı Aralık ayında bir önceki aya göre 62 bin kişi artarak 3 milyon 633 bin kişi oldu. İşsizlik oranı ise 0,1 puan artarak %10,3 seviyesinde gerçekleşti. İşsizlik oranı erkeklerde %8,2 iken kadınlarda %14,4 olarak tahmin edildi.

Mevsim etkisinden arındırılmış istihdam oranı %48,5 oldu. İstihdam edilenlerin sayısı 2022 yılı Aralık ayında bir önceki aya göre 18 bin kişi artarak 31 milyon 573 bin kişi, istihdam oranı ise değişim göstermeyerek %48,5 oldu. Bu oran erkeklerde %66,0 iken kadınlarda %31,3 olarak gerçekleşti.

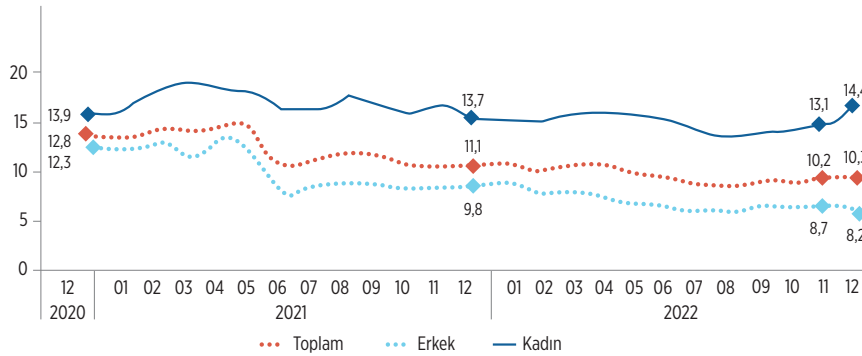
Mevsim etkisinden arındırılmış işgücüne katılma oranı %54,1 olarak gerçekleşti. İş gücü 2022 yılı Aralık ayında bir önceki aya göre 80 bin kişi artarak 35 milyon 206 bin kişi, işgücüne katılma oranı ise 0,1 puanlık artış ile %54,1 olarak gerçekleşti. İşgücüne katılma oranı erkeklerde %71,9 iken kadınlarda %36,6 oldu.

Genç nüfusta mevsim etkisinden arındırılmış işsizlik oranı %18,9 oldu. 15-24 yaş grubunu kapsayan genç nüfusta işsizlik oranı bir önceki aya göre 1,0 puanlık artış ile %18,9 oldu. Bu yaş grubunda işsizlik oranı; erkeklerde %15,4, kadınlarda ise %25,4 olarak tahmin edildi.

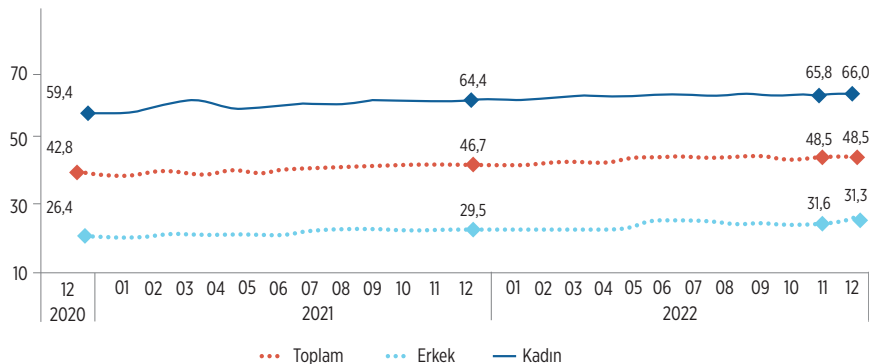
Mevsim ve takvim etkilerinden arındırılmış haftalık ortalama fiili çalışma süresi 44,5 saat oldu. İstihdam edilenlerden referans döneminde işbaşında olanların, mevsim ve takvim etkilerinden arındırılmış haftalık ortalama fiili çalışma süresi 2022 yılı Aralık ayında bir önceki aya göre 0,2 saat artarak 44,5 saat olarak gerçekleşti.

Mevsim etkisinden arındırılmış atıl işgücü oranı %21,4 oldu. Zamana bağlı eksik istihdam, potansiyel işgücü ve işsizlerden oluşan atıl işgücü oranı 2022 yılı Aralık ayında bir önceki aya göre 0,6 puanlık artış ile %21,4 oldu. Zamana bağlı eksik istihdam ve işsizlerin bütünleşik oranı %14,9 iken potansiyel işgücü ve işsizlerin bütünleşik oranı %17,2 olarak tahmin edildi.

İşsizlik oranı, Aralık 2020-Aralık 2022



İstihdam, Aralık 2020-Aralık 2022



Türkiye’de
mevsim etkisinden
arındırılmış işsizlik oranı
 **%10,3**

Türkiye’de
mevsim etkisinden
arındırılmış istihdam oranı
 **%48,5**

 **Mevsim etkisinden**
arındırılmış atıl iş gücü
oranı **%21,4**

 **Mevsim etkisinden**
arındırılmış haftalık
ortalama fiili çalışma süresi
%44,5 saat

 **Mevsim etkisinden**
arındırılmış iş gücüne katılma
oranı **%54,1**

Genç nüfusta
işsizlik oranı
 **%18,9**

KONUT SATIŞ İSTATİSTİKLERİ (OCAK-ARALIK 2022)

Konut satış sayıları (Adet)

Sıra	İl	Ocak-Aralık 2021	Ocak-Aralık 2022	Değişim (%)
1	İstanbul	276.223	259.654	-6,00
2	Ankara	144.104	126.166	-12,45
3	İzmir	86.722	83.502	-3,71
4	Antalya	66.691	80.459	20,64
5	Bursa	53.820	54.277	0,85
6	Mersin	41.533	40.244	-3,10
7	Gaziantep	38.114	34.554	-9,34
8	Kocaeli	36.520	38.054	4,20
9	Tekirdağ	35.694	34.707	-2,77
10	Konya	35.610	38.681	8,62
21	Eskişehir	21.691	22.309	2,85
61	Bilecik	3.707	3.614	-2,51
-	TR41 Toplamı	79.218	80.200	1,24
-	Türkiye Toplamı	1.491.856	1.485.622	-0,42

Türkiye genelinde 2022 yılında 1 milyon 485 bin 622 konut satıldı. Konut satışları 2022 yılında bir önceki yıla göre %0,42 azalışla 1 milyon 485 bin 622 olarak gerçekleşti. Konut satışlarında İstanbul 259 bin konut satışı ve %17,5 ile en yüksek paya sahip oldu. İstanbul'u 126 bin 166 konut satışı ve %8,5 pay ile Ankara, 83 bin 502 konut satışı ve %5,6 pay ile İzmir izledi. Konut satış sayısının en az olduğu iller sırasıyla 468 konut ile Ardahan, 910 konut ile Hakkari ve 956 konut ile Bayburt oldu.

Yabancılara yapılan konut satış sayıları (Adet)

İller	Ocak-Aralık 2021	Ocak-Aralık 2022	Değişim (%)
Antalya	12.384	21.860	76,52
İstanbul	26.469	24.953	-5,73
Mersin	2.513	4.316	71,75
İzmir	1.411	1.322	-6,31
Bursa	1.683	2.002	18,95
Yalova	1.818	1.817	-0,06
Ankara	3.672	2.687	-26,82
Muğla	862	1.007	16,82
Trabzon	952	1.019	7,04
Aydın	859	956	11,29
Diğer iller	5.953	5.551	-6,75
Türkiye Toplamı	58.576	67.490	15,22

Türkiye genelinde 2022 yılında yabancılara 67 bin 490 konut satıldı. Yabancılara yapılan konut satışları 2022 yılında bir önceki yıla göre %15,22 artarak 67 bin 490 oldu. 2022 yılında toplam konut satışları içinde yabancılara yapılan konut satışının payı %4,5 oldu. Yabancılara yapılan konut satışlarında ilk sırayı 24 bin 953 konut satışı ile İstanbul aldı. İstanbul'u sırasıyla 21 bin 860 konut satışı ile Antalya, 4 bin 316 konut satışı ile Ankara izledi.

Türkiye’de 2022
yılında satılan konut sayısı

 **1.485.622**

2022’de Bursa’da yabancılara
konut satışı, 2021’e göre

 **%18,95**
artışla 2.002 oldu.

Bursa’da 2022 yılında
satılan toplam konut sayısı

 **54.277**

Bursa’da konut satışında
2021’e kıyasla artış

 **%0,85**

Eskişehir’de 2022 yılında
satılan toplam konut sayısı

 **22.309**

Eskişehir’de konut satışında
2021’ye kıyasla artış

 **%2,85**

Bilecik’te 2022 yılında
toplam satılan konut sayısı

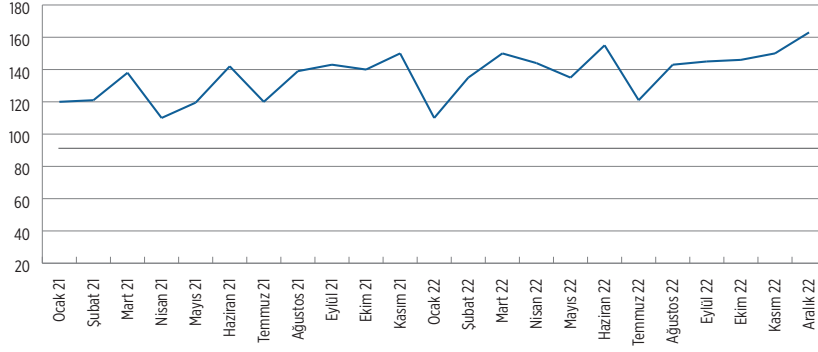
 **3.614**

Bilecik’te konut satışında
2021’e kıyasla azalış

 **%2,51**

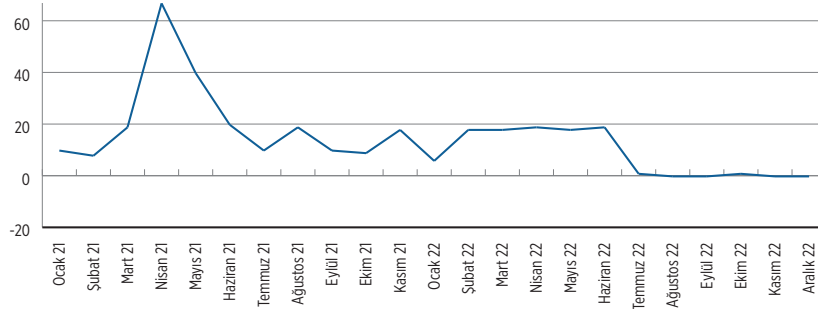
SANAYİ ÜRETİM ENDEKSİ, ARALIK 2022, TÜRKİYE GENELİ

Sanayi Üretim Endeksi (2015=100)



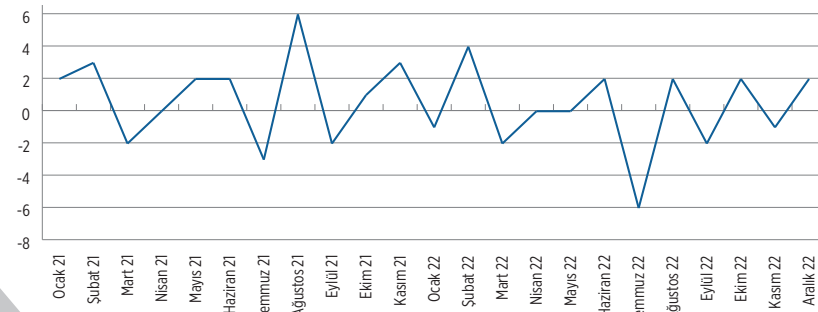
Sanayi üretim endeksinde 2022 Temmuz ayında gerçekleşen düşüş, Ağustos ayı itibari ile yerini artışa bırakmıştır. Sanayi üretim endeksi Aralık ayında 163,6 gerçekleşmiştir.

Sanayi Üretim Endeksi Yıllık Değişim Oranları, Aralık 2022




Sanayi üretimi yıllık %0,2 azaldı. Sanayinin alt sektörleri (2015=100 referans yılı) incelendiğinde, 2022 yılı Aralık ayında madencilik ve taşocakçılığı sektörü endeksi bir önceki yılın aynı ayına göre %1,1 azaldı, imalat sanayi sektörü endeksi %0,5 arttı ve elektrik, gaz, buhar ve iklimlendirme üretimi ve dağıtım sektörü endeksi %8,5 azaldı.

Sanayi Üretim Endeksi Aylık Değişim Oranları, Aralık 2022



Sanayi üretimi aylık %1,6 arttı. Sanayinin alt sektörleri incelendiğinde, 2022 yılı Aralık ayında madencilik ve taşocakçılığı sektörü endeksi bir önceki aya göre %2,3 ve imalat sanayi sektörü endeksi %1,7 artarken, elektrik, gaz, buhar ve iklimlendirme üretimi ve dağıtım sektörü endeksi %0,2 azaldı.

Aylık en yüksek artış
 **%2,3** ile
madencilik ve taşocakçılığı
sektöründe

Yıllık en yüksek artış
 **%0,5** ile
imalat sanayi sektöründe

Sanayi üretiminde
 yıllık azalış
%0,2

Mevsim ve takvim etkisinden
arındırılmış aylık artış
 **%1,6**

İL BAZINDA GAYRİSAFİ YURT İÇİ HASILA, 2021

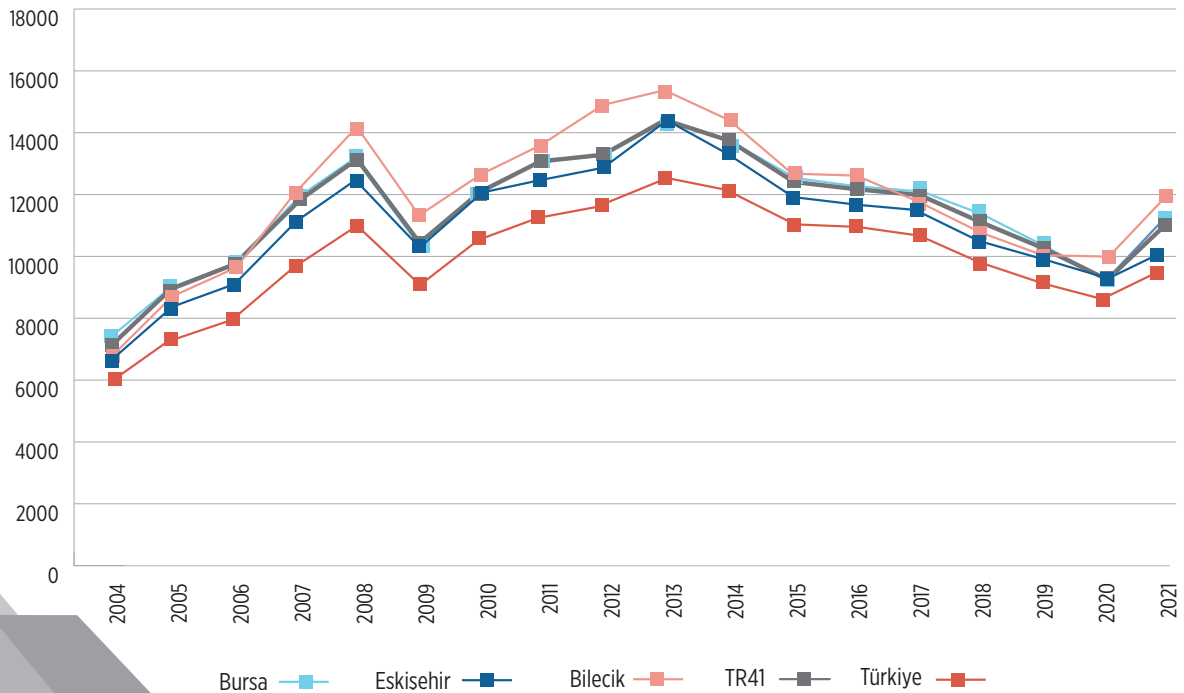
Kişi başına GSYH'de 2021 yılında, Kocaeli 153 bin 479 TL ile ilk sırada yer aldı. Kocaeli'yi, 140 bin 698 TL ile İstanbul ve 132 bin 803 TL ile Tekirdağ izledi. İl düzeyinde kişi başına GSYH hesaplamalarında, 27 bin 790 TL ile Van, 27 bin 048 TL ile Şanlıurfa ve 26 bin 837 TL ile Şanlıurfa son üç sırada yer aldı. Kişi başına GSYH, 2021 yılında on üç il için Türkiye ortalamasının üzerinde gerçekleşti.

Türkiye'de kişi başı Gayrisafi Yurt İçi Hasıla (GSYH) 9.592 \$ oldu. Bursa, Eskişehir ve Bilecik illerinden oluşan TR41 Bölgesinde ortalama kişi başı GSYH 10.687 \$ olarak gerçekleşti. Bölge illerinden Bilecik, 11.713 \$ ile kişi başı gelir açısından ülke genelinde 5. sırada yer alırken, Bursa 10.765 \$ ile 9. sırada ve Eskişehir 10.158 \$ ile ülke genelinde 11. sırada yer aldı.

Kişi Başı Gayri Safi Yurtiçi Hasıla (2021, \$)

Bölge Kodu	Sıra	Şehir	Kişi Başı GSYH (\$)
TR421	1	Kocaeli	17.089
TR100	2	İstanbul	15.666
TR211	3	Tekirdağ	14.787
TR510	4	Ankara	13.020
TR413	5	Bilecik	11.713
TR310	6	İzmir	11.668
TR425	7	Yalova	11.510
TR213	8	Kırklareli	10.772
TR411	9	Bursa	10.765
TR424	10	Bolu	10.266
TR412	11	Eskişehir	10.158
TR	-	TÜRKİYE	9.592

İl Bazında Gayrisafi Yurt İçi Hasıla





**Kişi başı
GSYH'de**

ilk sırada Kocaeli



Türkiye'de
kişi başı GSYH'de

10.687 \$



Bilecik
kişi başı gelirde
5. sırada



Bilecik'te
kişi başı GSYH
11.713 \$



Bursa
kişi başı gelirde
9. sırada



Bursa'da
kişi başı GSYH
10.765 \$



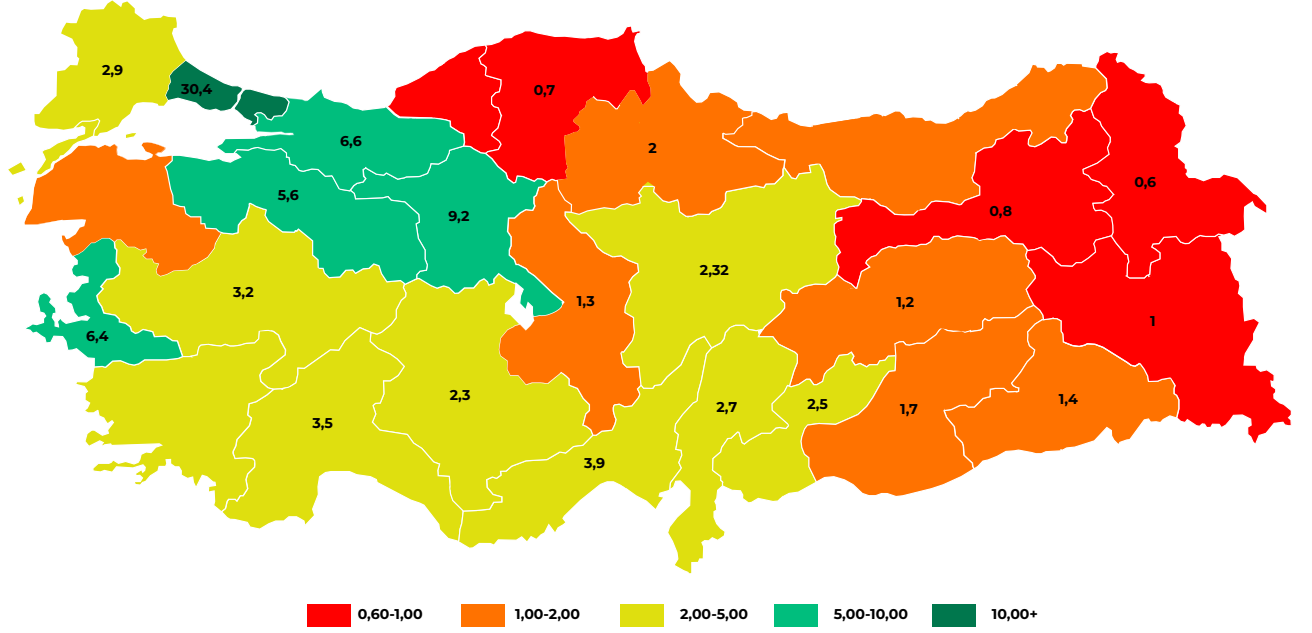
Eskişehir
kişi başı gelirde
11. sırada



Eskişehir'de
kişi başı GSYH
10.158 \$

TR41 (Bursa, Eskişehir, Bilecik) %5,6 pay ile İBBS 2. Düzeyde 26 bölge içinde 5. sırada yer aldı. İBBS 2. Düzeyde, TR10 (İstanbul) %30,4 ile toplam GSYH içinde en yüksek payı aldı. TR10 (İstanbul)'u, %9,2 pay ile TR51 (Ankara) ve %6,6 pay ile TR42 (Kocaeli, Sakarya, Düzce, Bolu, Yalova) izledi. Son üç sırada ise %0,8 pay ile TRA1 (Erzurum, Erzincan, Bayburt), %0,7 pay ile TR82 (Kastamonu, Çankırı, Sinop) ve %0,6 pay ile TRA2 (Ağrı, Kars, Iğdır, Ardahan) yer aldı.

Bölge Bazında GSYH Payı, İBBS 2. Düzey, 2021



ŞİRKET İSTATİSTİKLERİ (OCAK-ARALIK 2022)

Kurulan – Kapanan Şirket İstatistikleri

NUTS KODU	İL ADI	Ocak-Aralık 2020									Ocak-Aralık 2021								
		KURULAN			TASFİYE			KAPANAN			KURULAN			TASFİYE			KAPANAN		
		ŞİRKET	KOOP.	GER. KİŞİ TIC. İŞL.	ŞİRKET	KOOP.	ŞİRKET	KOOP.	GER. KİŞİ TIC. İŞL.	ŞİRKET	KOOP.	GER. KİŞİ TIC. İŞL.	ŞİRKET	KOOP.	ŞİRKET	KOOP.	GER. KİŞİ TIC. İŞL.		
TR411	BURSA	3.947	50	596	604	26	548	50	517	4.989	74	609	719	24	764	40	453		
TR412	ESKİŞEHİR	712	14	391	122	9	137	19	353	799	13	408	177	13	186	14	385		
TR413	BİLECİK	154	5	29	22	5	11	1	74	174	5	38	19	2	26	4	33		
TR41	-	4.813	69	1.016	748	40	696	70	944	5.962	92	1.055	915	39	976	58	871		

TR41 Bölgesi illerinden Bursa'da 2022 yılında, bir önceki yıla göre yeni kurulan şirket sayısı 3.947'den 4.989'a çıktı. Eskişehir'de bu sayı 712'den 799'a, Bilecik'te ise 154'ten 174'e yükseldi.

İllere Göre Kurulan- Kapanan Şirket Sayıları ve Yıllık Sermaye Dağılımları (TL)

NUTS KODU	İL ADI	Ocak-Aralık 2021								
		Şirket				Gerçek Kişi		Kooperatif		
		Kurulan	Sermaye	Kapanan	Tasfiye	Kurulan	Kapanan	Kurulan	Kapanan	Tasfiye
TR411	BURSA	4.989	4.315.494.222	764	719	609	453	74	40	24
TR412	ESKİŞEHİR	799	421.287.925	186	177	408	385	13	14	13
TR413	BİLECİK	174	168.145.050	26	19	38	33	5	4	2
TR41	-	5.962	4.904.927.197	976	915	1.055	871	92	58	39

TR41 Bölgesi illerinden Bursa'da 2022 yılında yeni kurulan 4.989 şirketin sermayesi yaklaşık 4,32 milyar TL düzeyinde gerçekleşti. Bu rakam Eskişehir'de kurulan 799 şirket için yaklaşık 421 milyon TL iken, Bilecik ilinde de 174 şirket için yaklaşık 168 milyon TL olarak gerçekleşti. TR41 Bölgesinde 2022 yılında yeni kurulan şirketlerin toplam yeni sermaye miktarı 4,90 milyar TL oldu.

TR41 Bölgesinde
yeni kurulan şirket sayısı

 **5.962**

TR41 Bölgesinde
kapanan şirket sayısı

 **976**

Bursa'da
yeni kurulan şirket sayısı

 **4.989**

Eskişehir'de
yeni kurulan şirket sayısı

 **799**

Bilecik'te
yeni kurulan şirket sayısı

 **174**

 **TR41'de**
yeni kurulan şahıs işletmesi

sayısı 1.055

TR41'de yeni kurulan
şirketlerin toplam sermayesi



4,9 Milyar TL

TR41'de kurulan
kooperatif sayısı

 **92**

BUNLARI BİLİYOR MUSUNUZ?



» Osmanlının ilk yapısı olan 1307 tarihli Balabanbey Kalesi'nin Bursa'da olduğunu,

» Türkiye'nin ilk ve tek Ormancılık Müzesi'nin Bursa Çekirge Caddesi üzerindeki Saatçi Köşkü'nde faaliyet gösterdiğini,



» Ülkemizin ilk tarımsal araştırma enstitüsünün 1925 yılında Eskişehir'de kurulduğunu,

» İlk Türk otomobili Devrim'in 1961'de Eskişehir'de üretildiğini,



» Dört coğrafi bölgede (Marmara, Karadeniz, İç Anadolu, Ege) toprakları bulunan tek ilin Bilecik olduğunu,

» Milli Mücadele döneminde İstanbul Hükümeti ve TBMM arasındaki ilk görüşmenin 5 Aralık 1920'de Bilecik Tren Garı'nda gerçekleştirildiğini





www.bebka.org.tr

İşiktepe OSB Mah. Artma Cad. No:12/1 Nilüfer/BURSA

Telefon 0224 211 13 27 • Faks 0224 211 13 29